

函館商工信用組合の現況

平成 22 年度 第 55 期



函館商工信用組合

■ごあいさつ

みなさまには、日頃より格別のご愛顧お引き立てを賜り、心からお礼申しあげます。

このたび、当組合の現況（平成22年度 第55期）をまとめましたので、ご理解を深めていただくための資料として、ご高覧賜りたいと存じます。

函館商工信用組合は、地域のみなさまに本当にお役に立てる金融機関をめざし、これまで以上に経営の健全性と透明性ならびに基盤強化に努めてまいりますので、一層のご支援とご指導のほど心からお願い申しあげます。

平成23年7月

函館商工信用組合
理事長 山本富靖

■事業方針

信用組合の原点を大切に、地域に根ざした「しんくみ」として、金融の円滑化に適切に対応するとともに、ニーズにあった金融サービスを提供するなど安定的、持続的に金融仲介機能を発揮し、組合員の皆さまや地域社会の発展により一層貢献できるよう取組みます。

■沿革・歩み

昭和31年12月	函館市松風町にて事業開始
36年10月	湯川支店開設
37年7月	五稜郭支店開設
40年11月	上磯支店開設
47年10月	亀田支店開設
49年11月	十字街支店開設
50年12月	預金量100億円達成
51年9月	花園支店開設
53年10月	富岡支店開設
54年6月	本店ビル竣工
60年4月	湯川支店新築開店
60年7月	自営オンライン開始
平成元年3月	五稜郭支店廃店
元年3月	美原支店(旧亀田支店)新築移転
10年5月	自営オンシステム更新
15年4月	上磯支店移転
16年4月	SKCシステム(共同オン)移行
18年12月	創立50周年
19年5月	SKC第5次オンラインシステム稼働

■トピックス

(自：平成22年4月～至：平成23年3月)

6月	箱館奉行所完成記念定期預金発売(～9月)
	預金保険機構立入検査受検
	第54回通常総代会(24日)
7月	北斗市夏まつりパレードに参加(北斗支店)
8月	函館港まつり「ワッショイはこだて」に参加
9月	金融庁立入検査受検(～10月)
	しんくみの日週間で清掃奉仕・献血活動を実施
10月	はこだてスマイルキャンペーンに参加
	美原支店オートキャッシャー稼働
12月	安全・安心どさんこ運動に協賛(道内7信組)
	ホームページ開設
2月	本店ATMご視察障がい者用テンキー付ハンドセットを設置
3月	新車限定マイカーローン「Newカーローン」新発売

■主要な事業の内容

1. 預金業務

【要求払預金】 当座預金・普通預金・通知預金・納税準備預金・決済用預金(無利息型普通預金)

【定期性預金】 大口定期預金・スーパー定期預金・期日指定定期預金・変動金利定期預金・積立定期預金・定期積金

2. 融資業務

(1) 個人向け融資

自動車・住宅・教育・カード等各種ローン・住宅金融支援機構代理貸付 等

(2) 事業者向け融資

- ・一般のご融資(割引手形・手形貸付・証書貸付・当座貸越)
- ・地方公共団体制度融資(北海道・函館市・北斗市)
- ・代理貸付業務(全国信用協同組合連合会・商工組合中央金庫・日本政策金融公庫等)

3. その他業務

(1) 内国為替業務

振込・送金・代金取立

(2) サービス業務

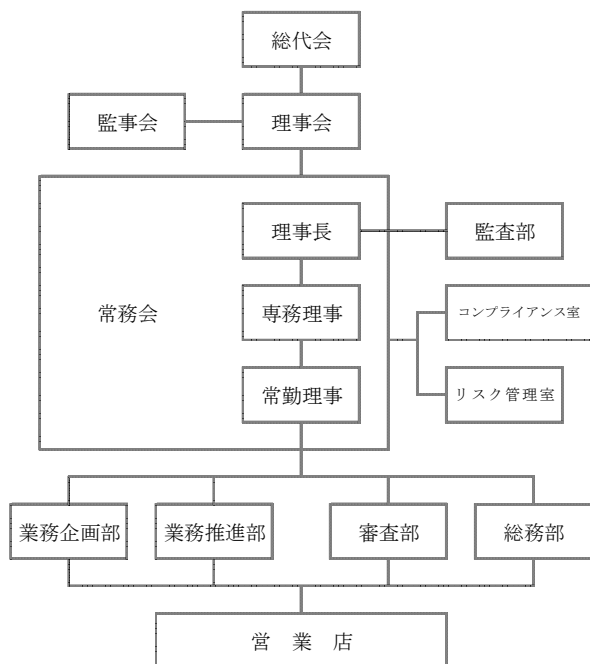
年金自動受取・給与振込・料金自動引落し・キャッシュサービス・CDキャッシングサービス、外国為替取引斡旋等

(3) 証券業務

個人向け国債窓販

■事業の組織

平成23年7月1日現在



■役員一覧

平成23年7月1日現在

理事長	山本 富 靖
専務理事	渡辺 照 雄 リスク管理室長委嘱
常勤理事	田中 英 仁 総務部長 兼 コンプライアンス室長委嘱
常勤理事	佐々木 邦 男 監査部長委嘱
理 事	長谷川 文 夫
理 事	平原 康 宏
理 事	西野 鷹 志
理 事	渡辺 良 三
常勤監事	岩 橋 豊
監 事	相 川 正 夫
員外監事	山 那 順 一

(注) 当組合は、職員出身者以外の理事4名の経営参画により、ガバナンスの向上や組合員の意見の多面的な反映に努めています。

■地区

函館市、渡島総合振興局管内および檜山振興局管内

■店舗一覧 平成23年7月1日現在

店舗名	住 所	電 話
本店営業部	〒040-0033 函館市千歳町9-6	23-2101
湯川支店	〒042-0932 函館市湯川町2丁目10-4	57-0572
北斗支店	〒049-0161 北斗市飯生3丁目4-1	73-2308
美原支店	〒041-0806 函館市美原3丁目25-5	46-9121
十字街支店	〒040-0065 函館市豊川町7-27	26-5544
花園支店	〒041-0843 函館市花園町27-2	55-2110
富岡支店	〒041-0811 函館市富岡町1丁目22-3	43-1311

■事業の概況

平成22年度は、依然として厳しいながらも、一部に持ち直しの動きも見られかけたところでありましたが、このたびの大震災による観光客の減少や原材料の高騰が懸念されるなど、先行きの不透明感がますます強くなってきております。

このような経営環境のもと、預金は、個人定期預金を主体に増加し、期中平残は28,037百万円と昨年度比878百万円増加いたしました。貸出金は、景気低迷による資金需要の減退もありましたが、期中平残は16,888百万円と昨年度比249百万円増加いたしました。

一方、収益につきましては、資金重要の低迷と競争の激化、市場金利の低下などにより、業務純益が58百万円と昨年度比32百万円減少したことなどから、当期純利益は8百万円となりました。

配当は昨年までと同様、0.5%とさせていただくことで、ご理解ご了承をたまわりたいと存じます。

なお、自己資本比率は、6.53%となり、国内基準の4%をクリアしております。

■組合員数（推移・出資金）

(単位：人・千円)

		平成21年度末	平成22年度末
法 人	組合員数	1,203	1,191
	出資金	316,466	312,765
個 人	組合員数	11,801	11,860
	出資金	296,768	301,944
合 計	組合員数	13,004	13,051
	出資金	613,234	614,709

貸借対照表

(単位:千円)

科 目	金 額	
	21年度	22年度
現 金	606,422	609,288
預 け 金	4,518,990	5,588,087
有 価 証 券	5,885,729	5,567,014
国 債	2,609,645	2,305,996
地 方 債	3,250,383	3,235,317
株 式	25,700	25,700
そ の 他 の 証 券	-	-
貸 出 金	16,666,441	16,834,278
割 引 手 形	463,122	404,071
手 形 貸 付	2,786,067	2,820,237
証 書 貸 付	11,415,206	11,944,187
当 座 貸 越	2,002,045	1,665,782
そ の 他 資 産	266,913	242,517
未 決 済 為 替 貸	4,335	2,342
全 信 組 連 出 資 金	88,800	88,800
前 払 費 用	-	-
未 収 収 益	105,300	95,899
そ の 他 の 資 産	68,477	55,475
有 形 固 定 資 産	427,121	406,780
建 物	145,531	134,950
土 地	246,069	246,069
リ ー ス 資 産 (有 形)	-	-
建 設 仮 勘 定	-	-
そ の 他 の 有 形 固 定 資 産	35,519	25,759
無 形 固 定 資 産	5,261	4,978
ソ フ ト ウ エ ア	1,333	1,049
の れ ん	-	-
リ ー ス 資 産 (無 形)	-	-
そ の 他 の 無 形 固 定 資 産	3,928	3,928
繰 延 税 金 資 産	6,944	6,324
債 務 保 証 見 返	9,723	7,262
貸 倒 引 当 金	△ 385,404	△ 383,750
(うち個別貸倒引当金)	△ 350,658	△ 349,800
資 産 の 部 合 計	28,008,144	28,882,781

科 目	金 額	
	21年度	22年度
預 金 積 金	26,925,835	27,795,057
当 座 預 金	369,725	441,291
普 通 預 金	6,181,935	6,379,641
貯 蓄 預 金	-	-
通 知 預 金	-	-
定 期 預 金	18,958,362	19,673,084
定 期 積 金	1,347,018	1,242,851
そ の 他 の 預 金	68,793	58,188
そ の 他 負 債	144,931	140,196
未 決 済 為 替 借	2,406	2,373
未 払 費 用	103,096	99,860
給 付 補 填 備 金	3,705	2,913
未 払 法 人 税 等	514	802
前 受 収 益	21,986	21,950
職 員 預 り 金	2,900	3,517
そ の 他 の 負 債	10,321	8,778
賞 与 引 当 金	7,968	8,254
退 職 給 付 引 当 金	48,941	48,290
役 員 退 職 慰 労 引 当 金	16,783	20,338
そ の 他 の 引 当 金	1,825	3,840
再 評 価 に 係 る 繰 延 税 金 負 債	42,473	42,473
債 務 保 証	9,723	7,262
負 債 の 部 合 計	27,198,484	28,065,713
出 資 金	613,234	614,709
普 通 出 資 金	613,234	614,709
優 先 出 資 金	-	-
利 益 剰 余 金	114,633	120,565
利 益 準 備 金	72,559	77,559
そ の 他 利 益 剰 余 金	42,074	43,006
特 別 積 立 金	-	-
当 期 未 処 分 剰 余 金	42,074	43,006
組 合 員 勘 定 合 計	727,867	735,274
そ の 他 有 価 証 券 評 価 差 額 金	-	-
土 地 再 評 価 差 額 金	81,792	81,792
評 価 ・ 換 算 差 額 等 計	81,792	81,792
純 資 産 の 部 合 計	809,660	817,067
負 債 及 び 純 資 産 の 部 合 計	28,008,144	28,882,781

(貸借対照表の注記)

- 記載金額は、千円未満を切り捨てて表示しております。なお、以下の注記については、表示単位未満を切り捨てて表示しております。
- 有価証券の評価は、満期保有目的の債券については移動平均法による償却原価法(定額法)、その他有価証券のうち時価のあるものについては、事業年度末の市場価格等に基づく時価法(売却原価は主として移動平均法により算定)、時価を把握することが極めて困難と認められるものについては移動平均法による原価法又は償却原価法により行っております。
なお、その他有価証券の評価差額については、全部純資産直入法により処理しております。
- 土地の再評価に関する法律(平成10年法律第34号)に基づき、事業用の土地の再評価を行っております。
なお、評価差額については、当該評価差額に係る税金相当額を「再評価に係る繰延税金負債」として負債の部に計上し、これを控除した金額を「土地再評価差額金」として純資産に計上しております。

再評価を行った年月日	平成12年3月31日
当該事業用土地の再評価前の帳簿価額	1 2 1 百万円
当該事業用土地の再評価後の帳簿価額	2 4 6 百万円
同法律第3条第3項に定める再評価の方法	土地の再評価に関する法律施行令(平成10年政令第119号)第2条3号に定める土地課税台帳に登録されている価格に基づいて算出。
同法律第10条に定める再評価を行った事業用土地の決算期における時価の合計額と当該事業用土地の再評価後の帳簿価格の合計額との差額	△ 1 0 1 百万円
- 有形固定資産の減価償却は、定率法(ただし、平成10年4月1日以後に取得した建物(建物附属設備を除く)については定額法)を採用しております。また、主な耐用年数は次の通りであります。

建 物	10年 ~ 40年
動 産	2年 ~ 20年
- 無形固定資産の減価償却は定額法により償却しております。なお、自社利用のソフトウェアについては、当組合内における利用可能期間(5年)に基づいて償却しております。
- 貸倒引当金は、予め定めている償却・引当基準に則り、次のとおり計上しております。「銀行等金融機関の資産の自己査定並びに貸倒償却及び貸倒引当金の監査に関する実務指針」(日本公認会計士協会・銀行等監査特別委員会報告第4号)に規定する正常先債権及び要注意先債権に相当する債権については、一定の種類毎に分類し、過去の一定期間における各々の貸倒実績から算出した貸倒実績率等に基づき引当てております。破綻懸念先債権に相当する債権については、債権額から担保の処分可能見込額及び保証による回収可能見込額を控除し、その残額のうち必要と認める額を引当てております。破綻先債権及び実質破綻先債権に相当する債権については、債権額から担保の処分可能見込額及び保証による回収可能見込額を控除した残額を引当てております。
全ての債権は、資産の自己査定基準に基づき、営業関連部署の協力の下に資産査定部署が資産査定を実施しており、その査定結果により上記の引当てを行っております。
- 賞与引当金は、従業員への賞与の支払いに備えるため、従業員に対する賞与の支給見込額のうち、当事業年度に帰属する額を計上しております。
- 退職給付引当金は、従業員の退職給付に備えるため、当事業年度末における退職給付債務及び年金資産の見込額に基づき、必要額を計上しております。
なお、会計基準変更時差異(37百万円)については、15年による按分額を費用処理しております。
また、当組合は、複数事業主(信用組合等)により設立された企業年金制度(総合型厚生年金基金)を採用しております。当該企業年金制度に関する事項は次のとおりです。
 - 制度全体の積立状況に関する事項(平成22年3月31日現在)

年金資産の額	301,976百万円
年金財政計算上の給付債務の額	338,625百万円
差引額	△36,648百万円
 - 制度全体に占める当組合の掛金拠出割合(自平成21年4月1日 至平成22年3月31日)
0.191%
 - 補足説明
上記(1)の差引額の主な要因は、年金財政計算上の過去勤務債務残高 16,623百万円(及び繰越不足金(又は別途積立金) 20,024百万円)である。本制度における過去勤務債務の償却方法は期間10年の元利均等償却であり、当組合は当期の計算書類上、特別掛金 5百万円を費用処理している。
なお、(特別掛金の額はあらかじめ定められた掛金率を掛金拠出時の標準給与の額に乗じることで算定されるため、)上記(2)の割合は当組合の実際の負担割合とは一致しない。
また、他に外部積立している年金資産は 158百万円となっております。
- 役員退職慰労引当金は、役員への退職慰労金の支払いに備えるため、役員に対する退職慰労金の支給見込額のうち、当事業年度末までに発生していると認められる額を計上しております。
- 睡眠預金払戻損失引当金は、負債計上を中止した預金について、預金者からの払戻請求に備えるため、将来の払戻請求に応じて発生する損失を見積もり必要と認める額を計上しております。
- 偶発損失引当金は、信用保証協会の責任共有制度による負担金の将来における支出に備えるため、将来の負担金支出見込額を計上しております。

12. 所有権移転外ファイナンス・リース取引のうち、リース取引開始日が平成20年4月1日前に開始する事業年度に属するものについては、通常の賃貸借取引(又は売買取引)に準じた会計処理によっております。
13. 消費税及び地方消費税の会計処理は、税込方式によっております。
14. 理事及び監事との間の取引による理事及び監事に対する金銭債権総額 0百万円
15. 有形固定資産の減価償却累計額 920百万円
16. 貸出金のうち、破綻先債権額は 296百万円、延滞債権額は 634百万円であります。なお、破綻先債権とは、元本又は利息の支払いの遅延が相当期間継続していることその他の事由により元本又は利息の取立て又は弁済の見込がないものとして未収利息を計上しなかった貸出金(貸倒償却を行った部分を除く。以下「未収利息不計上貸出金」という。)のうち、法人税法施行令(昭和40年政令第97号)第96条第1項第3号のイからホまでに掲げる事由又は同項第4号に規定する事由が生じている貸出金であります。
また、延滞債権とは、未収利息不計上貸出金であって、破綻先債権及び債務者の経営再建又は支援を図ることを目的として利息の支払いを猶予した貸出金以外の貸出金であります。
17. 貸出金のうち、3か月以上延滞債権額は 13百万円であります。
なお、3か月以上延滞債権とは、元本又は利息の支払いが約定支払日の翌日から3か月以上遅延している貸出金で破綻先債権及び延滞債権に該当しないものであります。
18. 貸出金のうち、貸出条件緩和債権はありません。
なお、貸出条件緩和債権とは、債務者の経営再建又は支援を図ることを目的として、金利の減免、利息の支払猶予、元本の返済猶予、債権放棄その他の債務者に有利となる取決めを行った貸出金で破綻先債権、延滞債権及び3か月以上延滞債権に該当しないものであります。
19. 破綻先債権額、延滞債権額、3か月以上延滞債権額及び貸出条件緩和債権額の合計額は 943百万円であります。
なお、16. から19. に掲げた債権額は、貸倒引当金控除前の金額であります。
20. 貸借対照表に計上した有形固定資産のほか、営業用車両について一部リース契約により使用しております。
21. 手形割引により取得した銀行引受手形、商業手形、荷付為替手形の額面金額は、404百万円であります。
22. 担保に提供している資産は、次のとおりであります。
担保提供している資産 預け金 1,000 百万円
23. 出資1口当たりの純資産額は 664円59銭です。
24. 金融商品の状況に関する事項
- (1) 金融商品に対する取組方針
当組合は、預金業務、融資業務および市場運用業務などの金融業務を行っております。
このため、金利変動による不利な影響が生じないように、資産及び負債の総合的管理(ALM)をしております。
- (2) 金融商品の内容及びそのリスク
当組合が保有する金融資産は、主として事業地区内のお客様に対する貸出金です。
また、有価証券は、主に債券であり、満期保有目的で保有しております。
これらは、それぞれ発行体の信用リスク及び金利の変動リスク、市場価格の変動リスクに晒されております。
一方、金融負債は主としてお客様からの預金であり、流動性リスクに晒されております。
また、変動金利の預金については、金利の変動リスクに晒されております。
- (3) 金融商品に係るリスク管理体制
- ① 信用リスクの管理
当組合は、融資事務取扱規程及び信用リスクに関する管理諸規程に従い、貸出金について、個別案件ごとの与信審査、与信限度額、信用情報管理、保証や担保の設定、問題債権への対応など与信管理に関する体制を整備し運営しております。
これらの与信管理は、各営業店のほか審査部により行われ、また、常務会や理事会を開催し、審議・報告を行っております。
有価証券の発行体の信用リスクのカウンターパーティーリスクに関しては、総務部において、信用情報や時価の把握を定期的に行うことで管理しております。
- ② 市場リスクの管理
- (i) 金利リスクの管理
当組合は、ALMによって金利の変動リスクを管理しております。
ALMに関する要綱において、リスク管理方法や手続等を記載しており、ALMに関する方針に基づき、常務会において実施状況の把握・確認、今後の対応等の協議を行っております。
総務部において金融資産及び負債の金利や期間を総合的に把握し、ギャップ分析や金利感応度分析等によりモニタリングを行い、月次ベースで経営陣に報告しております。
- (ii) 価格変動リスクの管理
有価証券を含む市場運用商品の保有については、理事会の監督の下、資金運用規程及び有価証券運用基準及び市場関連リスク管理規程に従って行っております。
このうち、総務部では、市場運用商品の購入を行っており、事前審査、投資限度額の設定のほか、継続的なモニタリングを通じて、価格変動リスクの軽減を図っております。
総務部で保有している株式は、事業推進目的で保有しているものであり、取引先の市場環境や財務状況などをモニタリングしています。
これらの情報は、理事会において定期的に報告されております。

- ③ 資金調達に係る流動性リスクの管理
当組合は、ALMを通して、適時に資金管理を行うほか、市場環境を考慮した長短の調達バランスの調整などによって、流動性リスクを管理しております。

(4) 金融商品の時価等に関する事項についての補足説明

金融商品の時価には、市場価格に基づく価額のほか、市場価格がない場合には合理的に算定された価額が含まれております。当該価額の算定においては一定の前提条件等を採用しているため、異なる前提条件等によった場合、当該価額が異なることもあります。

なお、金融商品のうち預け金、有価証券、貸出金、預金積金については、簡便な計算により時価に代わる金額を開示しております。

25. 金融商品の時価等に関する事項

平成23年3月31日における貸借対照表計上額、時価及びこれらの差額は、次のとおりであります。なお、時価を把握することが極めて困難と認められる非上場株式等は、次表には含めておりません。

また、重要性が乏しい科目については記載を省略しております。

(単位：百万円)

	貸借対照表計上額	時 価	差 額
(1) 預け金	5,588	5,619	△ 30
(2) 有価証券			
満期保有目的の債券	5,541	5,565	△ 23
その他有価証券	-	-	-
(3) 貸出金 (*1)	16,834	17,196	
貸倒引当金 (*2)	△ 383		
	16,450	17,196	△ 746
金融資産計	27,579	28,381	△ 801
(1) 預金積金	27,795	27,864	△ 69
金融負債計	27,795	27,864	△ 69

(*1) 預け金、有価証券、貸出金、預金積金の「時価」には、「簡便な計算により算出した時価に代わる金額」を記載しております。

(*2) 貸出金に対応する一般貸倒引当金及び個別貸倒引当金を控除しております。

(注1) 金融商品の時価等の算定方法

金融資産

(1) 預け金

満期のない預け金については、時価は帳簿価額と近似していることから、当該帳簿価額を時価としております。満期のある預け金については、市場金利で割り引くことで現在価値を算定し、当該現在価値を時価とみなしております。

(2) 有価証券

債券は取引所の価格又は取引金融機関から提示された価格によっております。

(3) 貸出金

貸出金は、以下の①～②の合計額から、貸出金に対応する一般貸倒引当金及び個別貸倒引当金を控除する方法により算定し、その算出結果を簡便な方法により算出した時価に代わる金額として記載しております。

① 6か月以上延滞債権等、将来キャッシュ・フローの見積りが困難な債権については、その貸借対照表の貸出金勘定に計上している額（貸倒引当金控除前の額）。

② ①以外は、貸出金の種類ごとにキャッシュ・フローを作成し、元利金の合計額を市場金利(L I B O R, S W A P)で割り引いた価額を時価とみなしております。

金融負債

(1) 預金積金

要求払預金については、決算日に要求された場合の支払額（帳簿簿価）を時価とみなしております。定期預金の時価は、一定の金額帯および期間帯ごとに将来キャッシュ・フローを作成し、元利金の合計額を一種類の市場金利(L I B O R, S W A P)で割り引いた価額を時価とみなしております。

(注2) 時価を把握することが極めて困難と認められる金融商品は次のとおりであり、金融商品の時価情報には含まれておりません。

(単位：百万円)

区 分	貸借対照表計上額
非上場株式 (*1)	25
組合出資金 (*2)	89
合 計	114

(*1) 非上場株式については、市場価格がなく、時価を把握することが極めて困難と認められることから時価開示の対象とはしていません。

(*2) 組合出資金のうち、組合財産が非上場株式など時価を把握することが極めて困難と認められるもので構成されているものについては、時価開示の対象とはしていません。

26. 有価証券の時価、評価差額等に関する事項は次のとおりであります。

(1) 売買目的有価証券に区分した有価証券はありません。

(2) 満期保有目的の債券

【時価が貸借対照表計上額を超えるもの】

	貸借対照表計上額	時 価	差 額
国 債	2,008百万円	2,021百万円	13百万円
地方債	2,729	2,748	18
小 計	4,737	4,769	32

【時価が貸借対照表計上額を超えないもの】

	貸借対照表 計上額	時 価	差 額
国 債	297百万円	289百万円	7百万円
地方債	505	505	0
小 計	803	795	8
合 計	5,541	5,565	23

(注) 時価は当事業年度末における市場価格等に基づいております。

(3) その他有価証券で時価のあるものはありません。

27. 当期中に売却した満期保有目的の債券はありません。

28. 満期保有目的の債券の期間毎の償還予定額は次のとおりであります。

	1年以内	1年超 5年以内	5年超 10年以内	10年超
国 債	1,499百万円	508百万円	297百万円	-百万円
地方債	-	3,235	-	-
合 計	1,499	3,743	297	-

29. 当座貸越契約及び貸付金に係るコミットメントライン契約は、顧客から融資実行の申し出を受けた場合に契約上規定された条件について違反がない限り、一定の限度額まで資金を貸付けることを約する契約であります。これらの契約に係る融資未実行残高は、4,114百万円であります。このうち原契約期間が1年以内のもの又は、任意の時期に無条件で取消可能なものが4,114百万円あります。

なお、これらの契約の多くは、融資実行されずに終了するものであるため、融資未実行残高そのものが必ずしも当組合の将来のキャッシュ・フローに影響を与えるものではありません。これらの契約の多くには、金融情勢の変化、債権の保全、その他相当の事由があるときは、当組合が実行申し込みを受けた融資の拒絶又は、契約極度額を減額することができる旨の条件が付けられております。また、契約時において必要に応じて不動産・有価証券等の担保を徴求するほか、契約後も定期的に予め定めている当組合内手続きに基づき顧客の業況等を把握し、必要に応じて契約の見直し、与信保全上の措置等を講じております。

30. 繰延税金資産及び繰延税金負債の主な発生原因別の内訳は、それぞれ以下のとおりであります。

繰延税金資産	
貸倒引当金損金算入限度額超過額	9 5 百万円
賞与引当金損金算入限度額超過額	2 百万円
退職給付引当金損金限度超過額	5 百万円
役員退職慰労引当金損金算入限度超過額	6 百万円
貸倒損失否認	5 2 百万円
繰越欠損金	1 6 百万円
その他	2 百万円
繰延税金資産小計	1 8 1 百万円
評価性引当金	△ 1 7 5 百万円
繰延税金資産合計	6 百万円
繰延税金負債	
繰延税金負債合計	- 百万円
繰延税金資産（負債）の純額	6 百万円

31. 会計方針の変更

当事業年度から「資産除去債務に関する会計基準(企業会計基準第18号平成20年3月31日)及び「資産除去債務に関する会計基準の適用指針」(企業会計基準適用指針第21号平成20年3月31日)を適用しております。

なお、これによる財務諸表への影響はありません。

損益計算書

損益計算書 1

(単位:千円)

科 目	金 額	
	21年度	22年度
経 常 収 益	780,229	722,508
資金運用収益	736,871	690,159
貸出金利息	650,378	615,329
預け金利息	50,046	43,415
有価証券利息配当金	32,895	27,862
その他の受入利息	3,552	3,552
役務取引等収益	26,038	25,392
受入為替手数料	16,292	16,176
その他の役務収益	9,745	9,215
その他業務収益	3,062	1,946
国債等債券売却益	-	-
国債等債券償還益	-	-
その他の業務収益	3,062	1,946
その他経常収益	14,257	5,010
株式等売却益	-	-
その他の経常収益	14,257	5,010
経 常 費 用	756,671	715,315
資金調達費用	83,012	63,943
預金利息	80,316	61,150
給付補填備金繰入額	2,664	2,764
その他の支払利息	31	28
役務取引等費用	118,217	111,775
支払為替手数料	5,682	5,739
その他の役務費用	112,535	106,035
その他業務費用	-	-
国債等債券売却損	-	-
国債等債券償還損	-	-
その他の業務費用	-	-
経 費	502,575	490,024
人 件 費	324,280	309,824
物 件 費	169,896	171,931
税 金	8,399	8,268
その他経常費用	52,865	49,572
貸倒引当金繰入額	30,921	29,970
貸出金償却	1,733	1,725
株式等売却損	-	-
その他資産償却	11,114	11,028
その他の経常費用	9,096	6,848
経 常 利 益	23,558	7,193

(損益計算書の注記)

- 記載金額は、千円未満を切り捨てて表示しております。
- 出資1口当たりの当期純利益(又は当期純損失) 7円27銭

損益計算書 2

(単位:千円)

科 目	金 額	
	21年度	22年度
特 別 利 益	2,060	4,020
固定資産処分益	-	-
償却債権取立益	2,060	3,896
その他の特別利益	-	123
特 別 損 失	688	7
固定資産処分損	688	7
減 損 損 失	-	-
その他の特別損失	-	-
税引前当期純利益	24,929	11,205
法人税・住民税及び事業税	3,186	1,659
法人税等調整額	△ 2,530	620
法人税等合計	656	2,279
当期純利益	24,273	8,925
前期繰越金	17,801	34,080
当期未処分剰余金	42,074	43,006

剰余金処分計算書

(単位:千円)

科 目	金 額	
	21年度	22年度
当期未処分剰余金	42,074	43,006
剰余金処分額	7,994	8,060
出資に対する配当金	2,994	3,060
(出資配当率) (年0.5%の割合)	(年0.5%の割合)	(年0.5%の割合)
利益準備金	5,000	5,000
次期繰越金	34,080	34,945

■ 代表理事の確認

私は当組合の平成 22 年 4 月 1 日から平成 23 年 3 月 31 日までの第 55 期の事業年度における貸借対照表、損益計算書及び剰余金処分計算書の適正性、及び同書類作成に係る内部監査の有効性を確認いたしました。

平成 23 年 6 月 24 日

函 館 商 工 信 用 組 合

理事長 山本富靖 

■ 会計監査人による監査

当信用組合は、協同組合による金融事業に関する法律第 5 条の 8 第 3 項に規定する「特定信用組合」に該当しておりますので、「貸借対照表」「損益計算書」「剰余金処分計算書」等につきましては、会計監査人である「鎌田公認会計士事務所・公認会計士鎌田直善」の監査を受けております。

※ 監査報告書謄本（次頁に掲載）



独立監査人の監査報告書

平成23年5月26日

函館商工信用組合
理事会 御中

鎌田公認会計士事務所

公認会計士

鎌田直善



私は、協同組合による金融事業に関する法律第5条の8第3項の規定に基づき、函館商工信用組合の平成22年4月1日から平成23年3月31日までの第55期事業年度の計算書類、すなわち、貸借対照表、損益計算書及び剰余金処分案並びにその附属明細書について監査を行った。この計算書類及びその附属明細書の作成責任は経営者であり、私の責任は独立の立場から計算書類及びその附属明細書に対する意見を表明することにある。

私は、我が国において一般に公正妥当と認められる監査の基準に準拠して監査を行った。監査の基準は、私に計算書類及びその附属明細書に重要な虚偽の表示がないかどうかの合理的な保証を得ることを求めている。監査は、試査を基礎として行われ、経営者が採用した会計方針及びその適用方法並びに経営者によって行われた見積りの評価も含め全体としての計算書類及びその附属明細書の表示を検討することを含んでいる。私は、監査の結果として意見表明のための合理的な基礎を得た判断している。

私は、上記の計算書類及びその附属明細書が、協同組合による金融事業に関する法律及び同施行規則並びに我が国において一般に公正妥当と認められる会計の慣行に準拠して、当該計算書類及びその附属明細書に係る期間の財産及び損益の状況をすべての重要な点において適正に表示しているものと認める。

組合と私との間には、公認会計士法の規定により記載すべき利害関係はない。

以 上

監 査 報 告 書

私たち監事は、平成22年4月1日から平成23年3月31日までの第55期事業年度の理事の職務の執行を監査いたしました。その方法及び結果につき、以下のとおり報告いたします。

1. 監査の方法及びその内容

各監事は、監事監査基準に準拠し、他の監事と意思疎通及び情報の交換を図るほか、監査の方針、監査計画等に従い、理事、監査部その他の職員等と意思疎通を図り、情報の収集及び監査の環境の整備に努めるとともに、理事会その他重要な会議に出席し、必要に応じて説明を求め、重要な決裁書類等を閲覧し、本部・本支店において業務及び財産の状況を調査いたしました。以上の方法に基づき、当該事業年度に係る事業報告及びその附属明細書について検討いたしました。

さらに、会計監査人が独立の立場を保持し、かつ、適正な監査を実施しているかを監視及び検証するとともに、会計監査人からその職務の遂行状況について報告を受け、必要に応じて説明を求めました。また、会計監査人から、「職務の遂行が適正に行われることを確保するための体制」(協同組合による金融事業に関する法律施行規則第27条各号に掲げる事項)を「監査に関する品質管理基準」(平成17年10月28日企業会計審議会)等に従って整備している旨の通知を受け、必要に応じて説明を求めました。以上の方法に基づき、当該事業年度に係る計算書類(貸借対照表、損益計算書、剰余金処分案)及びその附属明細書について検討いたしました。

2. 監査の結果

(1) 事業報告及びその附属明細書の監査結果




- 一 事業報告及びその附属明細書は、法令及び定款に従い、信用組合の状況を正しく示しているものと認めます。
- 二 理事の職務の執行に関する不正の行為又は法令もしくは定款に違反する重大な事実は認められません。

(2) 計算書類及びその附属明細書の監査結果

会計監査人鎌田公認会計士事務所・公認会計士鎌田直善の監査の方法及び結果は相当であると認めます。

平成23年6月3日

函館商工信用組合

常勤監事 岩橋豊 
監 事 相川正夫 
監 事 山那順一 

(注) 監事 山那順一は、協同組合による金融事業に関する法律第5条の3第1項に定める員外監事であります。

■ 粗利益

(単位:千円)

科	目	平成21年度	平成22年度
資金運用	収益	736,871	690,159
	費用	83,012	63,943
資金運用収支		653,859	626,216
役務取引等	収益	26,038	25,392
	費用	118,217	111,775
役務取引等収支		▲ 92,179	▲ 86,383
その他業務	収益	3,062	1,946
	費用	-	-
その他業務収支		3,062	1,946
業務粗利益		564,742	541,779
業務粗利益率		2.07%	1.92%

(注)

$$\text{業務粗利益率} = \frac{\text{業務粗利益}}{\text{資金運用勘定計平均残高}} \times 100$$

■ 業務純益

(単位:千円)

科	目	平成21年度	平成22年度
業務純益		91,125	58,667

■ 経費の内訳

(単位:千円)

項	目	平成21年度	平成22年度
人件費	報酬給料手当	324,280	309,824
	退職給付費用	259,228	257,940
	退職給付費用	19,248	14,262
	その他	45,802	37,621
物件費	事務費	169,896	171,931
	固定資産費	56,575	56,524
	事業費	35,958	42,464
	人事厚生費	22,013	19,531
	預金保険料	2,464	2,210
	その他	22,166	22,744
税金		8,399	8,268
経費合計		502,575	490,024

■ 役務取引の状況

(単位:千円)

科	目	平成21年度	平成22年度
役務取引等	収益	26,038	25,392
	受入為替手数料	16,292	16,176
	その他の受入手数料	9,744	9,213
その他の役務取引等収益		0	2
役務取引等	費用	118,217	111,775
	支払為替手数料	5,682	5,739
	その他の支払手数料	112,535	106,035
	その他の役務取引等費用	-	-

■ 受取利息、支払利息の増減

(単位:千円)

項	目	平成21年度	平成22年度
受取利息の増減		▲ 44,408	▲ 46,712
支払利息の増減		▲ 16,482	▲ 19,069

■ 主要な経営指標の推移

(単位：千円)

区 分	平成18年度	平成19年度	平成20年度	平成21年度	平成22年度
経常収益	766,736	803,225	812,638	780,229	722,508
経常利益	13,711	33,913	▲ 10,353	23,558	7,193
当期純利益	13,217	26,895	▲ 8,600	24,273	8,925
預金積金残高	25,892,239	26,140,689	25,985,757	26,925,835	27,795,057
貸出金残高	16,804,361	16,844,438	16,874,231	16,666,441	16,834,278
有価証券残高	4,054,189	4,940,704	5,050,328	5,885,729	5,567,014
総資産額	26,902,891	27,210,053	27,041,042	28,008,144	28,882,781
純資産額	774,666	799,810	788,124	809,660	817,067
自己資本比率(単体)	6.16%	6.30%	6.63%	6.67%	6.53%
出資総額	611,640	613,000	613,000	613,234	614,709
出資総口数	1,223,280口	1,226,000口	1,226,000口	1,226,468口	1,229,419口
出資配当金	2,959	3,011	2,967	2,994	3,060
出資配当率	年 0.5%の割合	年 0.5%の割合	年 0.5%の割合	年 0.5%の割合	年 0.5%の割合
職員数	49人	49人	48人	49人	51人

(注)・残高計数は期末日現在のものです。

- ・「自己資本比率(単体)」の平成18年度以降の計数は、平成18年金融庁告示第22号により算出しております。

■ 1店舗当りの預金及び貸出金残高

(単位：百万円)

区 分	平成21年度末	平成22年度末
1店舗当りの預金残高	3,846	3,970
1店舗当りの貸出金残高	2,380	2,404

■ 常勤役職員1人当りの預金及び貸出金残高

(単位：百万円)

区 分	平成21年度末	平成22年度末
常勤役職員1人当りの預金残高	498	496
常勤役職員1人当りの貸出金残高	308	300

■ 資金運用勘定、調達勘定の平均残高等

(単位:百万円、千円、%)

科目	年度	平均残高	利息(千円)	利回り
資金運用勘定	21年度	27,172	736,871	2.71%
	22年度	28,198	690,159	2.44%
うち貸出金	21年度	16,638	650,378	3.90%
	22年度	16,888	615,329	3.64%
うち預け金	21年度	5,410	50,046	0.92%
	22年度	6,781	43,415	0.64%
うち有価証券	21年度	5,033	32,895	0.65%
	22年度	4,440	27,862	0.62%
資金調達勘定	21年度	27,162	83,012	0.30%
	22年度	28,040	63,943	0.22%
うち預金積金	21年度	27,159	82,981	0.30%
	22年度	28,037	63,915	0.22%
うち譲渡性預金	21年度	-	-	-
	22年度	-	-	-
うち借入金	21年度	-	-	-
	22年度	-	-	-

(注) 資金運用勘定は無利息預け金の平均残高(21年度357百万円、22年度292百万円)を控除して表示しております。

■ 有価証券、金銭の信託等の評価

(単位:百万円)

項目		取得原価又は契約価格	時価	評価損益
有価証券	21年度末	5,885	5,909	23
	22年度末	5,567	5,590	23
金銭の信託	21年度末	-	-	-
	22年度末	-	-	-
デリバティブ等商品	21年度末	-	-	-
	22年度末	-	-	-

(注) 1. 「時価」は、「金融商品に係る会計基準の設定に関する意見書」(企業会計審議会:平成11年1月22日)に定める時価に基づいて表示しております。

なお、時価のないものについては、帳簿価格で表示しております。

2. 「金銭の信託」及び「デリバティブ等商品」については当組合は取扱がありません。

■ 預貸率及び預証率(期末・期中平均)

(単位:%)

区分		平成21年度	平成22年度
預貸率	(期末)	61.89	60.56
	(期中平均)	61.26	60.23
預証率	(期末)	21.85	20.02
	(期中平均)	18.53	15.83

(注)

$$1. \text{ 預貸率} = \frac{\text{貸出金}}{\text{預金積金} + \text{譲渡性預金}} \times 100$$

$$2. \text{ 預証率} = \frac{\text{有価証券}}{\text{預金積金} + \text{譲渡性預金}} \times 100$$

■ 総資産経常利益率及び総資産当期純利益率

(単位:%)

	平成21年度	平成22年度
総資産経常利益率	0.08	0.02
総資産当期純利益率	0.08	0.03

(注)

$$\text{総資産経常(当期純)利益率} = \frac{\text{経常(当期純)利益}}{\text{総資産平均残高}} \times 100$$

(債務保証見返を除く)

■ 総資金利鞘等

(単位:%)

区分		平成21年度	平成22年度
資金運用利回	a	2.71	2.44
資金調達原価率	b	2.09	1.95
資金利鞘	a-b	0.62	0.49

■ その他業務収益の内訳

(単位:百万円)

項目	平成21年度	平成22年度
外国為替売買益	-	-
商品有価証券売買益	-	-
国債等債券売却益	-	-
国債等債券償還益	-	-
その他の業務収益	3	1
その他業務収益合計	3	1

資金調達

■預金種目別平均残高

(単位：百万円・%)

種 目	平成21年度末		平成22年度末	
	金 額	構成比	金 額	構成比
流動性預金	7,169	26.3	7,269	25.9
定期性預金	19,989	73.5	20,767	74.0
譲渡性預金	-	-	-	-
その他の預金	-	-	-	-
合 計	27,159	100.0	28,037	100.0

資金運用

■貸出金種類別平均残高

(単位：百万円・%)

科 目	平成21年度		平成22年度	
	金 額	構成比	金 額	構成比
割引手形	448	2.6	461	2.7
手形貸付	2,870	17.2	2,829	16.7
証書貸付	11,212	67.3	11,714	69.3
当座貸越	2,106	12.6	1,882	11.1
合 計	16,638	100.0	16,888	100.0

■有価証券の種類別平均残高

(単位：百万円・%)

区 分	平成21年度		平成22年度	
	金 額	構成比	金 額	構成比
国 債	3,197	63.5	1,164	26.2
地 方 債	1,787	35.5	3,250	73.1
短期社債	-	-	-	-
社 債	-	-	-	-
株 式	25	0.4	25	0.5
外国証券	-	-	-	-
その他の証券	23	0.4	-	-
合 計	5,033	100.0	4,440	100.0

(注)当組合は、商品有価証券を保有しておりません。

■貸出金業種別残高・構成比

(単位：百万円・%)

業 種 別	平成21年度末		平成22年度末	
	金 額	構成比	金 額	構成比
製 造 業	507	3.0	502	3.0
農 業	7	0.0	132	0.8
林 業	33	0.2	24	0.1
漁 業	1	0.0	-	-
鉱 業	133	0.8	112	0.7
建 設 業	2,613	15.7	2,743	16.3
電気・ガス・熱供給・水道業	-	-	-	-
情報通信業	48	0.3	42	0.3
運 輸 業	102	0.6	103	0.6
卸売・小売業	1,391	8.4	1,387	8.2
金融・保険業	431	2.6	382	2.3
不動産業	2,004	12.0	2,143	12.7
各種サービス	1,897	11.4	1,872	11.1
その他の産業	155	0.9	106	0.6
小 計	9,328	56.0	9,553	56.8
地方公共団体	336	2.0	284	1.7
雇用・能力開発機構等	-	-	-	-
個人(住宅・消費・納税資金等)	7,001	42.0	6,995	41.6
合 計	16,666	100.0	16,834	100.0

■預金者別預金残高

(単位：百万円・%)

区 分	平成21年度末		平成22年度末	
	金 額	構成比	金 額	構成比
個 人	22,912	85.0	23,705	85.2
法 人	4,013	14.9	4,089	14.7
一般法人	3,884	14.4	4,013	14.4
金融機関	98	0.3	58	2.0
公 金	30	0.1	18	0.0
合 計	26,925	100.0	27,795	100.0

■貸出金使途別残高

(単位：百万円・%)

区 分	平成21年度		平成22年度	
	金 額	構成比	金 額	構成比
運 転 資 金	9,608	57.6	9,123	54.1
設 備 資 金	7,058	42.3	7,711	45.8
合 計	16,666	100.0	16,834	100.0

■消費者ローン・住宅ローン残高

(単位：百万円・%)

区 分	平成21年度		平成22年度	
	金 額	構成比	金 額	構成比
消費者ローン	2,274	41.3	1,999	38.1
住宅ローン	3,229	58.6	3,240	61.8
合 計	5,503	100.0	5,240	100.0

■貸出金償却の額

(単位：百万円)

項 目	平成21年度	平成22年度
貸出金償却額	1	1

■ 定期預金種類別残高

(単位：百万円)

	平成21年度末	平成22年度末
固定金利定期預金	18,751	19,488
積立定期預金	20	21
期日指定定期預金	186	162
変動金利定期預金	-	-
定期預金計	18,958	19,673
非居住者円預金	-	-
外貨預金	-	-
合計	18,958	19,673

■ 貸出金利区分別残高

貸出金残高	16,666	16,834
うち固定金利	8,808	8,014
うち変動金利	7,858	8,819

■ 担保種類別貸出金残高及び債務保証見返額

(単位：百万円、%)

種 類	貸 出 金				債務保証見返	
	平成21年度末		平成22年度末		平成21年度末	平成22年度末
	残 高	構成比	残 高	構成比	残 高	残 高
預 金	1,674	10.0%	1,598	9.5%	2	-
有 価 証 券	-	-	-	-	-	-
動 産	-	-	-	-	-	-
不 動 産	7,141	42.8%	7,681	45.6%	2	1
そ の 他	39	0.2%	19	0.1%	-	-
小 計	8,855	53.1%	9,299	55.2%	5	1
信用保証協会・信用保険	6,396	38.4%	6,261	37.2%	-	-
保 証	1,069	6.4%	986	5.9%	3	5
信 用	344	2.1%	286	1.7%	-	-
合 計	16,666	100.0%	16,834	100.0%	9	7

■ 有価証券種類別残存期間別残高

(単位：百万円)

区 分	1年以下	1年超 3年以下	3年超 5年以下	5年超 7年以下	7年超 10年以下	10年超	期限の定め のないもの	合 計
平成21年度末								
国 債	2,099	-	-	509	-	-	-	2,609
地 方 債	-	915	1,828	505	-	-	-	3,250
短 期 社 債	-	-	-	-	-	-	-	-
社 債	-	-	-	-	-	-	-	-
株 式	-	-	-	-	-	-	25	25
外 国 証 券	-	-	-	-	-	-	-	-
そ の 他 の 証 券	-	-	-	-	-	-	-	-
合 計	2,099	915	1,828	1,015	-	-	25	5,885
平成22年度末								
国 債	1,499	-	508	-	297	-	-	2,305
地 方 債	-	2,323	911	-	-	-	-	3,235
短 期 社 債	-	-	-	-	-	-	-	-
社 債	-	-	-	-	-	-	-	-
株 式	-	-	-	-	-	-	25	25
外 国 証 券	-	-	-	-	-	-	-	-
そ の 他 の 証 券	-	-	-	-	-	-	-	-
合 計	1,499	2,323	1,420	-	297	-	25	5,567

経営管理体制

■法令等遵守（コンプライアンス）の体制

「コンプライアンス」とは、金融機関の役職員として、その公共的使命と社会的責任を果たすため、関係法令やルールを厳格に遵守し、社会的規範を全うする事をいいます。

当組合では、「コンプライアンス」を経営上の最重要課題の一つとして位置づけ、コンプライアンス室を設置し、「倫理規定」と「コンプライアンス・マニュアル」を全役職員に配布、年度ごとに「コンプライアンス・プログラム」を策定し、日常業務のあらゆる場で、法令等遵守の徹底に努めております。

■統合的リスク管理体制

金融環境の変化に伴い金融機関業務は複雑化・多様化しており、経営におけるさまざまなリスクを適切に管理するなど、経営の自己責任が強く求められています。

当組合は、リスク管理を経営の最重要課題の一つとして位置付けし、統合的なリスク管理を行うためにリスク管理委員会を設置しているほか、統括部門としてリスク管理室を設けて統合的リスク管理の強化・充実に努めております。

○信用リスク管理

信用リスクとは、貸出先等が条件どおりの債務履行ができなくなることにより損失を被るリスクのことをいいます。与信審査は審査部が担当し当組合で定める審査基準に基づき、厳正かつ適切な審査を行っております。

○市場リスク管理

市場リスクとは、金利、為替、及び株式等の相場の変動により損失を被るリスクのことをいいます。資金運用は『資金運用規程』、『有価証券運用基準』に定めた基準に従い総務部が担当、運用内容については常務会に報告し資金運用の適正化を図っております。

○流動性リスク管理

流動性リスクとは、予期せぬ資金の流失などにより、資金繰りに支障をきたす場合や、通常よりも著しく高い金利での資金調達を余儀なくされることにより損失を被るリスクのことをいいます。

『流動性リスク管理規程』に定めた基準に従い総務部が担当、当組合における流動性リスクは、的確なポジションを確保するため、預金や貸出金を日常的に集中管理するとともに、当組合の資金調達・運用構造に即した適格且つ安定的な資金繰り体制をとっております。

○オペレーショナル・リスク管理

オペレーショナル・リスクとは、当組合の業務の過程、役職員の活動もしくは、システムの不適切である事又は外部的な事象により損害を被るリスクであります。主に「事務リスク」「システムリスク」「法務リスク」「風評リスク」に分類され、特に「事務リスク」と「システムリスク」については管理方法を定め、当組合の規模・特性を踏まえ、合理的且つ実効性のある内部管理体制を構築することにより、当該リスクの発生を未然に防止するとともに、経営に対する影響を極小化させることを基本方針としております。

（事務リスク管理）

事務リスクとは、事務上のミスや不正等により損失が発生するリスクのことをいいます。

監査部による臨店監査のほか、営業店における店内検査も実施、事務状況チェックを行い事故発生の未然防止のほか、事務処理の向上のため事務指導を行い、業務運営の適正化を図っております。

（システムリスク管理）

システムリスクとは、コンピュータシステムの停止、誤作動等、システムの不備、コンピュータの不正使用により、信用組合業務の遂行並びに顧客へのサービス提供に支障が発生し、その結果として有形無形の損失を被るリスクです。

当組合では、コンピュータシステムのより一層の安全・安定稼働のために、全国の信用組合の共同オンラインセンターに加盟し、業務の遂行に支障がないように努めております。

【苦情処理措置・紛争解決措置】

・苦情処理措置

ご契約内容や商品に関する相談・苦情・お問い合わせは、お取引のある営業店または下記の窓口をご利用ください。

【窓口：函館商工信用組合 監査部】 0138-23-2101

受付日 月曜日～金曜日（土・日曜日、祝日および組合の休業日は除く）

受付時間 午前9時～午後5時

なお、苦情処理の手続きについては、上記の窓口までお申し付けください。

・紛争解決措置

東京弁護士会 紛争解決センター（電話：03-3581-0031）、

第一東京弁護士会 仲裁センター（電話：03-3595-8588）、

第二東京弁護士会 仲裁センター（電話：03-3581-2249）

で紛争の解決を図ることも可能ですので、ご利用を希望されるお客さまは、上記函館商工信用組合監査部または下記窓口までお申し出ください。

【窓口：(社)全国信用組合中央協会 しんくみ相談所】

受付日 月曜日～金曜日（土・日曜日、祝日および協会の休業日は除く）

受付時間 午前9時～午後5時

電話 03-3567-2456

住所 〒104-0031

東京都中央区京橋1-9-1（全国信用組合会館内）

【自己資本の充実の状況について】

◆ 定性的な開示項目

1 自己資本調達手段の概要

自己資本は、主に基本的項目（Tier 1）と補完的項目（Tier 2）で構成されています。平成22年度末の自己資本額のうち、当組合が積み立てているもの以外のものは、基本的項目では地域のお客さまからお預りしている（普通）出資金が該当します。

2 信用協同組合等の自己資本の充実度に関する評価方法の概要

自己資本の充実度に関して、自己資本比率は国内基準である4%を上回っており、経営の健全性・安全性を充分保っております。尚、将来の自己資本の充実策については、年度ごとに掲げる収支計画に基づいた業務推進を通じ、そこから得られる利益による資本の積上げを第一義的な施策として考えております。

3 信用リスクに関する次に掲げる事項

イ リスク管理の方針及び手続の概要

信用リスクとは、取引先の倒産や財務状況の悪化などにより、当組合が損失を受けるリスクをいいます。当組合では、信用リスクを管理すべき最重要のリスクであるとの認識のもと、与信業務の基本的な理念や手続き等について、広く役職員に理解と遵守を促すとともに、信用リスクを確実に認識する管理態勢を構築しています。

貸倒引当金は、「自己査定基準」及び「償却・引当基準」に基づき、自己査定における債務者区分ごとに計算された貸倒実績率を基に算定するとともに、その結果については会計監査人の監査を受けるなど、適正な計上に努めております。

ロ 標準的手法が適用されるポートフォリオについて、次に掲げる事項

(1) リスクウェイトの判定に使用する適格格付機関等の名称

リスク・ウェイトの判定に使用する適格格付機関は以下の5つの機関を採用しております。

- ①株式会社日本格付研究所（J C R）
- ②株式会社格付投資情報センター（R & I）
- ③スタンダード・アンド・プアーズ（S & P）
- ④フィッチ・レーティングス（F i t c h）
- ⑤ムーディーズ・ジャパン（M o o d y ' s）

(2) エクスポージャーの種類ごとのリスク・ウェイトの判定に使用する適格格付機関等の名称

エクスポージャーの種類ごとに適格格付機関の使い分けは行なっておりません。

4 信用リスク削減手法に関するリスク管理の方針及び手続の概要

信用リスク削減方法とは、組合が抱えている信用リスクを軽減化するための処置をいい、具体的には、預金担保、有価証券担保、不動産担保、保証などによる保全措置を講じておりますが、これらはいくまでも補完的位置付けと認識しております。当組合では、融資の取上げに際し、資金使途、返済原資、財務内容、事業環境、経営者の資質など、さまざまな点から判断を行っております。したがって、担保又は保証に過度に依存しないように融資の取上げ姿勢に徹しております。ただし、与信審査の結果、担保又は保証が必要な場合には、お客様への十分な説明とご理解をいただいた上で、ご契約いただくなど適切な取扱いに努めております。

当組合が扱う担保には、自組合預金積金、有価証券、不動産等、保証には、人的保証、信用保証協会保証、政府関係機関保証、民間保証等がありますが、その手続きについては、組合が定める「事務取扱規程」及び「不動産担保評価基準」等により、適切な事務取扱い及び適正な評価を行っております。

また、お客様が期限の利益が失われた場合には、当該与信取引の範囲において、預金相殺を用いる場合があります。この際、信用リスク削減策の一つとして、組合が定める「事務取扱規程」や各種約定書等に基づき、法的に有効である旨確認の上、事前の通知や諸手続きを省略して払戻充当いたします。

なお、バーゼルⅡで定められている信用リスク削減手法には、適格担保として自組合預金積金、上場株式、保証として信用保証協会保証、その他未担保預金等が該当します。そのうち保証に関する信用度の評価については、信用保証協会保証は政府保証と同様と判断しております。

また、信用リスク削減手法の適正に伴う信用リスクの集中に関しては、特に業種やエクスポージャーの種類に偏ることなく分散されております。

5 派生商品取引及び長期決済期間取引の取引相手のリスクに関するリスク管理の方針及び手続の概要

派生商品取引及び長期決済期間取引の該当はありません。

6 証券化エクスポージャーに関する次に掲げる事項

イ リスク管理の方針及び手続の概要

当組合は、証券化取引を行っておりません。

ロ 証券化エクスポージャーについて、信用リスク・アセットの額の算出に使用する方式の名称

当組合は、証券化取引を行っておりません。

ハ 証券化取引に関する会計方針

当組合は、証券化取引を行っておりません。

ニ 証券化エクスポージャーの種類ごとのリスク・ウェイトの判定に使用する適格格付機関の名称（使用する適格格付機関を変更した場合には、その理由を含む。）

当組合は、証券化取引を行っておりません。

7 オペレーショナル・リスクに関する次に掲げる事項

イ リスク管理の方針及び手続の概要

当組合ではオペレーショナル・リスクを事務リスク、システムリスクを主として業務の遂行プロセスや外部的な事象により様々な損害が発生しうるリスクと考え各管理規程に管理態勢や管理方法を定めた確にリスクを認識し評価を行い、リスクの顕現化の未然防止や発生時の影響度の極小化に努めております。リスクの計測に関しましては、当面、基礎的手法を採用することとし、態勢を整備しております。

また、これらリスクに関しましては、本部部长会、常務会において協議・検討するとともに、必要に応じて理事会を含め経営陣に対する報告態勢を整備しております。

ロ オペレーショナル・リスク相当額の算出に使用する手法の名称

当組合は基礎的手法を採用しております。

8 出資その他これに類するエクスポージャー（以下「出資等」という。）又は株式等エクスポージャーに関するリスク管理の方針及び手続の概要

当組合保有の非上場株式、出資金等が該当しますが、当組合が定める「有価証券運用基準」などの諸規則及び日本公認会計士協会の「金融商品会計に関する実務指針」に従った、適正な運用と会計処理を行っております。

また、リスクの状況は、財務諸表や運用報告を基にした評価による定期的なモニタリングを実施するとともに、その状況については、適宜、経営陣への報告を行うなど、適切なリスク管理に努めております。

なお、これらのエクスポージャーは、売却等を行う目的のものではなく、時価はありません。

9 金利リスクに関する次に掲げる事項

イ リスク管理の方針及び手続の概要

金利リスクとは、市場金利の変動によって受ける資産価値の変動や、将来の収益性に対する影響を指しますが、当組合においては、双方ともに定期的な評価・計測を行い、適宜、対応を講じる態勢としております。

具体的には、一定の金利ショックを想定した場合の銀行勘定の金利リスク（BPV）の計測や、金利更改を勘案した期間収益シミュレーションによる収益への影響度、さらには新商品等の導入による影響など、ALM管理システムにより定期的な計測を行い、協議検討するとともに経営陣へ報告を行うなど、資産・負債の最適化に向けたリスク・コントロールに努めております。

ロ 信用協同組合等が内部管理上使用した金利リスクの算定手法の概要

金利リスク算定の前提は、以下の定義に基づいて算定しております。

・計測手法

「金利ラダー表を使用したその他計算方式（再評価法）」

・コア預金

対象：別段預金を除く流動性預金（当座、普通等）

算定方法：①過去5年の最低残高、②過去5年の最大年間流出量を現残高から差引いた残高、③現残高の50%相当額、以上3つのうち最小の額を上限

満期：5年以内（平均2.5年）

・金利感応資産・負債

預貸金、有価証券、預け金、その他の金利・期間を有する資産・負債

・金利ショック幅

1パーセント値又は99パーセント値

・リスク計測の頻度

月次（前月末基準）

・銀行勘定の金利リスク量は、運用勘定の金利リスク量と調達勘定の金利リスク量を相殺して算定しております。

【自己資本の充実の状況について】

◆ 定量的な開示項目

■ 自己資本の構成に関する事項

(単位:百万円)

項 目	平成21年度	平成22年度
(自 己 資 本)		
出 資 金	613	614
非 累 積 的 永 久 優 先 出 資 金	-	-
優 先 出 資 申 込 証 拠 金	-	-
資 本 準 備 金	-	-
そ の 他 資 本 剰 余 金	-	-
利 益 準 備 金	77	82
特 別 積 立 金	-	-
次 期 繰 越 金	34	34
そ の 他	-	-
自 己 優 先 出 資 金	△	△
自 己 優 先 出 資 申 込 証 拠 金	-	-
そ の 他 有 価 証 券 の 評 価 差 損	△	△
営 業 権 相 当 額	△	△
の れ ん 相 当 額	△	△
企 業 結 合 に よ り 計 上 さ れ る 無 形 固 定 資 産 相 当 額	△	△
証 券 化 取 引 に よ り 増 加 し た 自 己 資 本 に 相 当 す る 額	△	△
基 本 的 項 目 (A)	724	732
土 地 の 再 評 価 額 と 再 評 価 の 直 前 の 帳 簿 価 額 の 差 額 の 45% 相 当 額	55	55
一 般 貸 倒 引 当 金	34	33
負 債 性 資 本 調 達 手 段 等	-	-
負 債 性 資 本 調 達 手 段	-	-
期 限 付 劣 後 債 務 及 び 期 限 付 優 先 出 資	-	-
補 完 的 項 目 不 算 入 額	△	△
補 完 的 項 目 (B)	90	89
自 己 資 本 総 額 [(A) + (B)] (C)	815	822
他 の 金 融 機 関 の 資 本 調 達 手 段 の 意 図 的 な 保 有 相 当 額	-	10
負 債 性 資 本 調 達 手 段 及 び こ れ に 準 じ る も の	-	-
期 限 付 劣 後 債 務 及 び 期 限 付 優 先 出 資 並 び に こ れ ら に 準 ず る も の	-	10
非 同 時 決 済 取 引 に 係 る 控 除 額 及 び 信 用 リ ス ク 削 減 手 法 と し て 用 い る 保 証 又 は クレジット・デリバティブの免責額に係る控除額	-	-
基本的項目からの控除分を除く、自己資本控除とされる証券化エクスポージャー及び信用補完機能を持つI/Oストリップス(告示第223条を準用する場合を含む。)	-	-
控 除 項 目 不 算 入 額	△	△
控 除 項 目 計 (D)	-	10
自 己 資 本 額 [(C) - (D)] (E)	815	812
(リ ス ク ・ ア セ ッ ト 等)		
資 産 (オ ン ・ バ ラ ン ス) 項 目	11,112	11,372
オ フ ・ バ ラ ン ス 取 引 等 項 目	4	3
オ ペ レ ー シ ョ ナ ル ・ リ ス ク 相 当 額 を 8% で 除 し て 得 た 額	1,092	1,059
信 用 リ ス ク ・ ア セ ッ ト 調 整 額	-	-
オ ペ レ ー シ ョ ナ ル ・ リ ス ク 相 当 額 調 整 額	-	-
リ ス ク ・ ア セ ッ ト 等 計 (F)	12,209	12,436
単 体 T i e r 1 比 率 (A / F)	5.93%	5.88%
単 体 自 己 資 本 比 率 (E / F)	6.67%	6.53%

(注) 「協同組合による金融事業に関する法律第6条第1項において準用する銀行法第14条の2の規定に基づき、信用協同

組合及び信用協同組合連合会がその保有する資産等に照らし自己資本の充実の状況が適当であるかどうかを判断するための基準」(平成18年金融庁告示第22号)に係る算式に基づき算出しております。なお、当組合は国内基準を採用しております。

■ 自己資本の充実度に関する事項

(単位:百万円)

	平成21年度		平成22年度	
	リスク・アセット	所要自己資本額	リスク・アセット	所要自己資本額
イ. 信用リスク・アセット、所要自己資本の額合計	11,117	444	11,376	455
① 標準的手法が適用されるポートフォリオごとのエクスポージャー	11,117	444	11,376	455
(i) ソブリン向け	-	-	-	-
(ii) 金融機関向け	917	36	1,129	45
(iii) 法人等向け	1,669	66	1,738	69
(iv) 中小企業等・個人向け	1,621	64	1,656	66
(v) 抵当権付住宅ローン	705	28	787	31
(vi) 不動産取得等事業向け	1,768	70	1,979	79
(vii) 三月以上延滞等	768	30	646	25
(viii) その他	3,666	146	3,437	137
② 証券化エクスポージャー	-	-	-	-
ロ. オペレーショナル・リスク	1,092	43	1,059	42
ハ. 単体総所要自己資本額(イ+ロ)	12,209	488	12,436	497

- (注) 1. 所要自己資本の額=リスクアセットの額 × 4%
2. 「エクスポージャー」とは、資産(派生商品取引によるものを除く)並びにオフ・バランス取引及び派生商品取引の与信相当額です。
3. 「ソブリン」とは、中央政府、中央銀行、地方公共団体、地方公共団体金融機構、我が国の政府関係機関、土地開発公社、地方住宅供給公社、地方道路公社、外国の中央政府以外の公共部門(当該国内においてソブリン扱いになっているもの)、国際開発銀行、国際決済銀行、国際通貨基金、欧州中央銀行、欧州共同体、信用保証協会及び漁業信用基金協会のことです。
4. 「三月以上延滞等」とは、元本又は利息の支払が約定支払日の翌日から3ヵ月以上延滞している債務者に係るエクスポージャー及び「ソブリン向け」、「金融機関及び第一種金融商品取引業者向け」、「法人等向け」においてリスク・ウェイトが150%になったエクスポージャーのことであり、(i)～(viii)に区分されないエクスポージャーです。具体的には取立未済手形、出資金、その他資産、有形・無形固定資産、株式、繰延税金資産が含まれます。
5. 「その他」とは、(i)～(viii)に区分されないエクスポージャーです。具体的には取立未済手形、出資金、その他資産、有形・無形固定資産、株式、繰延税金資産が含まれます。
6. オペレーショナル・リスクは、当組合は基礎的手法を採用しています。

$\frac{\text{粗利益(直近3年間のうち正の値の合計額)} \times 15\%}{\text{直近3年間のうち粗利益が正の値であった年数}} \div 8\%$

7. 単体総所要自己資本額 = 単体自己資本比率の分母の額 × 4%

<信用リスクに関する事項(証券化エクスポージャーを除く)>

■ 信用リスクに関するエクスポージャー及び主な種類別の期末残高

<地域別・業種別・残存期間別>

(単位:百万円)

業種区分 期間区分	信用リスクエクスポージャー期末残高							
	エクスポージャー区分		貸出金、コミットメント及びその他のデリバティブ以外のオフ・バランス取引		債券		三月以上延滞エクスポージャー	
	21年度	22年度	21年度	22年度	21年度	22年度	21年度	22年度
製造業	507	502	507	502	-	-	92	67
農業	7	132	7	132	-	-	-	-
林業	33	24	33	24	-	-	-	-
漁業	1	0	1	-	-	-	-	-
鉱業	133	112	133	112	-	-	-	-
建設業	2,620	2,748	2,620	2,748	-	-	399	379
電気・ガス・熱供給・水道業	0	0	-	-	-	-	-	-
情報通信業	48	42	48	42	-	-	-	-
運輸業	102	103	102	103	-	-	-	-
卸売業、小売業	1,391	1,387	1,391	1,387	-	-	167	145
金融・保険業	4,949	5,970	431	382	-	-	-	-
不動産業	2,004	2,143	2,004	2,143	-	-	108	84
各種サービス	1,897	1,872	1,897	1,872	-	-	141	132
国・地方公共団体等	6,196	5,825	336	284	5,860	5,541	-	-
個人	7,004	6,997	7,004	6,997	-	-	157	134
その他	1,493	1,401	155	106	-	-	-	-
業種別合計	28,393	29,266	16,676	16,841	5,860	5,541	1,067	943
1年以下	6,972	6,363	3,605	3,196	2,099	1,499	-	-
1年超3年以下	4,345	5,957	1,430	1,434	915	2,323	-	-
3年超5年以下	4,494	4,391	2,166	1,971	1,828	1,420	-	-
5年超7年以下	3,401	2,004	2,386	2,004	1,015	-	-	-
7年超10年以下	1,825	2,559	1,825	2,262	-	297	-	-
10年超	5,261	5,972	5,261	5,972	-	-	-	-
期間の定めのないもの	750	719	-	-	-	-	-	-
その他	1,338	1,295	-	-	-	-	-	-
残存期間別合計	28,393	29,266	16,676	16,841	5,860	5,541	-	-

- (注)1. 「貸出金、コミットメント及びその他のデリバティブ以外のオフ・バランス取引」とは、貸出金の期末残高の他、当座貸越等のコミットメントの与信相当額、デリバティブ取引を除くオフ・バランス取引の与信相当額の合計額です。
2. 「三月以上延滞エクスポージャー」とは、元本又は利息の支払が約定支払日の翌日から3ヵ月以上延滞している者に係るエクスポージャーのことであり、(i)～(viii)に区分されないエクスポージャーです。具体的には取立未済手形、出資金、その他資産、有形・無形固定資産、未収利息、取立未済手形、出資金、その他資産、株式、繰延税金資産等が含まれます。
3. 上記の「その他」は、業種区分に分類することが困難なエクスポージャーです。具体的には現金、有形・無形固定資産、未収利息、取立未済手形、出資金、その他資産、株式、繰延税金資産等が含まれます。

■ 一般貸倒引当金、個別貸倒引当金の期末残高及び期中の増減額

(単位:百万円)

		期首残高	当期増加額	当期減少額		期末残高
				目的使用	その他	
一般貸倒引当金	平成21年度	46	34	-	46	34
	平成22年度	34	33	-	34	33
個別貸倒引当金	平成21年度	340	350	33	307	350
	平成22年度	350	349	31	319	349
合 計	平成21年度	387	385	33	354	385
	平成22年度	385	383	31	353	383

■ 業種別の個別貸倒引当金及び貸出金償却の残高等

(単位:百万円)

	個別貸倒引当金								貸出金償却	
	期首残高		当期増加額		当期減少額		期末残高		21年度	22年度
	21年度	22年度	21年度	22年度	21年度	22年度	21年度	22年度		
製 造 業	1	9	8	34	0	0	9	44	-	-
農 業	-	-	-	-	-	-	-	-	-	-
林 業	-	-	-	-	-	-	-	-	-	-
漁 業	-	-	-	-	-	-	-	-	-	-
鉱 業	-	-	-	-	-	-	-	-	-	-
建 設 業	122	149	30	4	3	12	149	141	0	0
電気・ガス・熱供給・水道業	-	-	-	-	-	-	-	-	-	-
情報通信業	-	-	-	-	-	-	-	-	-	-
運輸業	-	-	-	-	-	-	-	-	-	-
卸売業、小売業	56	61	9	1	5	7	61	54	-	-
金融・保険業	-	-	-	-	-	-	-	-	-	-
不動産業	53	29	0	0	23	13	29	15	-	-
各種サービス	42	57	17	2	2	2	57	57	0	1
国・地方公共団体等	-	-	-	-	-	-	-	-	-	-
個 人	64	42	3	0	24	6	42	36	1	0
合 計	340	350	68	42	59	43	350	349	1	1

(注) 当組合は、国内の限定されたエリアにて事業活動を行っているため、「地域別」の区分は省略しております。

■ リスク・ウェイトの区分ごとのエクスポージャーの額等

(単位:百万円)

告示で定めるリスク・ウェイト区分 (%)	エクスポージャーの額			
	平成21年度		平成22年度	
	格付有り	格付無し	格付有り	格付無し
0 %	-	6,813	-	6,446
10 %	-	2,079	-	2,116
20 %	-	4,592	-	5,652
35 %	-	2,017	-	2,250
50 %	-	4,318	-	4,283
75 %	1,248	1,044	-	-
100 %	-	5,260	1,116	6,453
150 %	-	657	-	580
350 %	-	-	-	-
合 計	1,248	26,784	1,116	27,782

(注) 1. 格付は、適格格付機関が付与しているものに限ります。

2. エクスポージャーは、信用リスク削減手法適用後のリスク・ウェイトに区分しています。

<信用リスク削減手法に関する事項>

■ 信用リスク削減手法が適用されたエクスポージャー

(単位:百万円)

ポートフォリオ	信用リスク削減手法	適格金融資産担保		保証	
		21年度	22年度	21年度	22年度
	① ソブリン向け	-	-	-	-
	② 金融機関向け	-	-	-	-
	③ 法人等向け	403	472	47	1,147
	④ 中小企業等・個人向け	521	382	146	257
	⑤ 抵当権付住宅ローン	6	1	0	1
	⑥ 不動産取得等事業向け	190	213	240	251
	⑦ 三月以上延滞等	-	-	-	-

- (注) 1. 当組合は、適格金融資産担保について簡便手法を用いています。
 2. 上記「保証」には、告示(平成18年度金融庁告示第22号)第45条(信用保証協会、農業信用基金協会、漁業信用基金協会により保証されたエクスポージャー)、第46条(株式会社企業再生支援機構により保証されたエクスポージャー)を含みません。
 3. 20年度より「保証」については、被保証債権の債務者よりも低いリスク・ウエイトが適用される中央政府等、本邦地方公共団体、本邦政府関係機関、外国の中央政府以外の公共部門、国際開発銀行、及び金融機関または第一種金融商品取引業者、これら以外の主体で長期格付がA-またはA3以上の格付を付与しているものを適格保証人とし、エクスポージャーのうち適格保証人に保証された被保証部分について、被保証債権のリスク・ウエイトに代えて、保証人のリスク・ウエイトを適用しています。

<派生商品取引及び長期決済期間取引の取引相手のリスクに関する事項>

該当事項なし

<証券化エクスポージャーに関する事項>

該当事項なし

<出資等エクスポージャーに関する事項>

■ 出資等エクスポージャーに関する事項

イ. 貸借対照表計上額及び時価

(単位:百万円)

区分	平成21年度		平成22年度	
	貸借対照表計上額	時価	貸借対照表計上額	時価
上場株式等	-	-	-	-
非上場株式等	114	-	114	-
合計	114	-	114	-

- (注) 1. 当組合は、適格金融資産担保について簡便手法を用いています。
 2. 上記の出資等エクスポージャーは、売却等を行う目的のものではなく時価はありません。

ロ. 出資金等エクスポージャーの売却及び償却に伴う損益の額

該当事項なし

ハ. 貸借対照表で認識され、かつ、損益計算書で認識されない評価損益の額

該当事項なし

ニ. 貸借対照表及び損益計算書で認識されない評価損益の額

該当事項なし

<金利リスクに関する事項>

■ 金利リスクに関する事項

(単位:百万円)

	平成21年度	平成22年度
金利リスクに関して内部管理上使用した金利ショックに対する損益・経済価値の増減額	126	132

- (注) 金利リスクは、金融機関の保有する資産・負債のうち、市場金利に影響を受けるもの(例えば、貸出金、有価証券、預金等)が、金利ショックにより発生するリスク量を見るものです。当組合では、「金利ラダー表を使用したその他計算方式(再評価法)」により金利リスクを算出しております。

■リスク管理債権及び同債権に関する保全額

(単位：百万円、%)

区 分		残 高 (A)	担保・保証 (B)	貸倒引当金 (C)	保全率 (%) (B+C) / A
破 綻 先 債 権	平成 21 年度	261	128	132	100.00
	平成 22 年度	296	141	154	100.00
延 滞 債 権	平成 21 年度	781	379	218	76.46
	平成 22 年度	634	290	194	76.55
3 カ 月 以 上 延 滞 債 権	平成 21 年度	28	26	1	98.32
	平成 22 年度	13	13	0	106.07
貸 出 条 件 緩 和 債 権	平成 21 年度	—	—	—	—
	平成 22 年度	—	—	—	—
合 計	平成 21 年度	1,071	535	351	82.79
	平成 22 年度	943	445	350	84.32

- (注) 1. 「破綻先債権」とは、元本又は利息の支払いの遅延が相当期間継続していることその他の事由により元本又は利息の取立て又は弁済の見込みがないものとして未収利息を計上しなかった貸出金（貸出償却を行った部分を除く。以下「未収利息不計上貸出金」という。）のうち、法人税法施行令第96条第1項第3号のイ、会社更生法等の規定による更生手続開始の申立てがあった債務者、ロ、民事再生法の規定による再生手続開始の申立てがあった債務者、ハ、破産法の規定による破産の申立てがあった債務者、ニ、商法の規定による整理開始又は特別清算開始の申立てがあった債務者、ホ、手形交換所の取引停止処分を受けた債務者、等に対する貸出金です。
2. 「延滞債権」とは、上記1. および債務者の経営再建又は支援（以下「経営再建等」という。）を図ることを目的として利息の支払いを猶予したものの以外の未収利息不計上貸出金です。
3. 「3カ月以上延滞債権」とは、元本又は利息の支払いが約定支払日の翌日から3カ月以上延滞している貸出金（上記1. および2. 除く）です。
4. 「貸出条件緩和債権」とは、債務者の経営再建等を図ることを目的として、金利の減免、利息の支払猶予、元本の返済猶予、債権放棄その他の債務者に有利となる取決めを行った貸出金（上記1. ～3. を除く）です。
5. 「担保・保証等（B）」は、自己査定に基づく担保の処分可能見込額及び保証による回収が可能と認められる額です。
6. 「貸倒引当金（C）」は、リスク管理債権区分の各項目の貸出金に対して引き当てた金額を記載しており、リスク管理債権以外の貸出金等に対する貸倒引当金は含まれておりません。
7. .金額は決算後(償却後)の計数です。

■金融再生法開示債権及び同債権に対する保全額

(単位：百万円、%)

区 分		債権額 (A)	担保・保証 等 (B)	貸倒引当金 (C)	保全額 (D) = (B) + (C)	保全率 (D) / (A)	貸倒引当 金引当率 (C) / (A - B)
破産更生債権及び これらに準ずる債権	平成 21 年度	439	242	196	439	100.00	100.00
	平成 22 年度	482	264	218	482	100.00	100.00
危 険 債 権	平成 21 年度	604	267	153	420	69.60	45.54
	平成 22 年度	448	169	130	300	66.86	46.81
要 管 理 債 権	平成 21 年度	28	26	1	28	98.32	74.08
	平成 22 年度	13	13	0	14	106.07	—
不 良 債 権 計	平成 21 年度	1,073	536	352	888	82.82	65.63
	平成 22 年度	944	446	350	797	84.34	70.32
正 常 債 権	平成 21 年度	15,631					
	平成 22 年度	15,925					
合 計	平成 21 年度	16,704					
	平成 22 年度	16,870					

(注)

1. 「破産更生債権及びこれらに準ずる債権」とは、破産、会社更生、再生手続等の事由により経営破綻に陥っている債務者に対する債権及びこれらに準ずる債権です。
2. 「危険債権」とは、債務者が経営破綻の状態には至っていないが、財政状態及び経営成績が悪化し、契約に従った債権の元本の回収及び利息の受取りができない可能性の高い債権です。
3. 「要管理債権」とは、「3カ月以上延滞債権」及び「貸出条件緩和債権」に該当する債権です。
4. 「正常債権」とは、債務者の財政状態及び経営成績に問題がない債権で、「破産更生債権及びこれらに準ずる債権」、「危険債権」、「要管理債権」以外の債権です。
5. 「担保・保証等（B）」は、自己査定に基づいて計算した担保の処分可能見込額及び保証による回収が可能と認められる額の合計額です。
6. 「貸倒引当金（C）」は、「正常債権」に対する一般貸倒引当金を控除した貸倒引当金です。
7. 金額は決算後(償却後)の計数です。

その他業務

■代理貸付残高の内訳

(単位：百万円)

区 分	平成21年度末	平成22年度末
全国信用協同組合連合会	2	1
商工組合中央金庫	-	-
中小企業金融公庫	-	-
国民生活金融公庫	-	-
住宅金融公庫	918	832
年金資金運用基金	14	2
そ の 他	-	-
合 計	935	836

■内国為替取扱実績

(単位：百万円、件)

区 分		平成21年度末		平成22年度末	
		件 数	金 額	件 数	金 額
送金・振込	仕 向	17,758	9,459	17,378	9,708
	被 仕 向	30,889	12,158	30,145	12,065
代金取立	仕 向	448	249	425	272
	被 仕 向	418	327	518	371

手数料一覧表

平成23年7月1日現在
(消費税込、単位:円)

手 数 料 名	区 分	金 額	手 数 料 名	区 分	金 額	
為替手数料			発行手数料			
振込手数料			残高証明 (預金)			
同一店内		3万円未満	105	(預金・融資)		
(組合員外のみ)		3万円以上	315	(預金・融資・出資)		
本支店		3万円未満	210	(その他、1部につき)		
		3万円以上	420	(オンライン端末作成不可の場合) 1勘定1枚につき		
(他店取引先当座入金も同様)			取引証明 (1部につき)			
他行		3万円未満	525	小切手帳 (1冊につき)		
		3万円以上	735	自己宛小切手 (1枚につき)		
振込金訂正依頼手数料			630	手形帳 (1冊につき)		
振込金組戻依頼手数料			630	マル専手形 (1枚につき)		
代金取立手数料(市外のみ)			840	取引履歴明細表 (法人のみ)		
取立手形店頭呈示料			630	借用専用手形 (1枚につき)		
代金取立手形組戻手数料			630	代理人カード (1枚につき)		
不渡手形返却料(市外のみ)			630	再発行手数料		
自動送金手数料			上記為替手数料による	通帳・証書・カード1枚につき		
株式払込等取扱手数料			マル専口座開設手数料			
5千万円未満		2.5/1,000×1.05		1件につき		
5千万円以上		2.0/1,000×1.05		(住宅ローン)		
1億円未満		1.5/1,000×1.05		不動産担保調査手数料		
1億円以上		1.5/1,000×1.05		1件につき		
3億円未満		1.5/1,000×1.05		(住宅ローン)		
両替手数料(平成15年1月6日より)			証貸全額繰上返済手数料			
1～300枚		0		(残存期間による)		
301～500枚		210		1年以内		
501～1,000枚		315		3年以内		
1,001～2,000枚		525		5年以内		
2,001枚以上 (1,000枚ごとに)		315円 加算		7年以内		
保有個人情報開示手数料 (平成17年4月1日より)			証貸一部繰上返済手数料			
店頭交付の場合		1件につき	525	条件変更を伴わない場合		
郵送による場合		1件につき	945	条件変更を伴う場合		
			貸付条件変更手数料			
			1件につき			
			代位弁済取消手数料			
			1件につき			

《 地域貢献 》 ……みなさまのお役に立てるように

■社会貢献活動

函館商工信用組合は、地域社会の一員として地域のみなさまに少しでもお役にたちたいと考え、地域社会と共に歩む「良き市民」として、積極的に社会への貢献活動に取り組んでいます。

<こども 110 番の店>

当組合では、地域貢献活動の一環として、本店及び各支店を地域安全ステーション(防犯避難所)とし、特に小学校低学年の駆け込み寺となるよう、警察と連携し防犯活動を行っています。

<安全・安心どさんこ運動>

前記の「こども 110 番の店」のほか、「犯罪のない安全で安心な地域」をつくる防犯活動として、22 年 12 月より道内 7 信組がそろって「安全・安心どさんこ運動」に協賛しています。

<献血活動>

当組合では、毎年 9 月 1 日～7 日までの「しんくみの日週間」にあわせて、役職員及び組合員の皆様とともに献血活動を実施しております。また、道内 7 信組が「献血サポーター」へ参加することにより、献血活動のさらなる普及・啓発を行っています。

<地域清掃活動>

当組合では、毎年 9 月 1 日～7 日までの「しんくみの日週間」にあわせて、役職員による地域清掃活動を行っています。

22 年度は、函館市西部地区の観光スポットの清掃活動を実施しました。

<社会福祉事業への協力>

全国の信用組合と(株)オリエントコーポレーションは、社会貢献型クレジットカード「しんくみピーターパンカード」の取扱を行っています。

また、道内信組業界として日本赤十字社北海道支部への寄付もを行っています。

<地域行事への積極的参加>

地域のみなさまと親密なコミュニケーションづくりをめざし、毎年「函館港まつりワッショイはこだて」などのお祭りへ参加し、地域の活性化に努めています。

■融資を通じた地域貢献

(1) 貸出先数・金額

(金額単位：百万円)

区 分	先 数	金 額
事 業 者	831	10,266
個 人	2,971	6,282
地方公共団体	1	284
合 計	3,803	16,834

(2) 地方自治体の制度融資の取扱状況

当組合は北海道や函館市・北斗市の中小企業向け制度融資の取扱窓口指定されており、平成22年度は383件1,295百万円のご利用をいただいております。

・制度の名称

北海道中小企業総合振興資金
 函館市中小企業融資制度
 北斗市中小企業振興資金

・制度の内容

各地域内における中小企業者等の経営基盤の強化および事業の活性化を促進するため必要な資金の融資の円滑化を図るため、事業資金を主体とした資金需要に対応するために定められたものです。

・融資条件等

中小企業の資格を有し運転・設備資金等の事業資金であることのほか、各資金の種類によりさまざまな条件があります。

(3) 融資商品の概要と実績

当組合では、次のような消費者向けローンを発売しております。(全て保証会社の保証が受けられる方が対象)

(単位：千円)

商品名	融 資 条 件 等				23.3.31 現在の取扱実績	
	融資金額	融資期間	商品概要	対象年齢	件数	金額
マイカーローン	500万円以内	最長10年以内	車両(自動二輪含む)購入及び修理、車検、用品購入、運転免許取得の資金 マイカーローンの借換資金	満20歳以上65歳未満(但し保証会社によって70歳未満の場合もある)	484	426,044
教育ローン	500万円以内	最長12年7ヶ月以内	①受験に関する費用 ②入学金、授業料、アパート代等入学から在学中にかかる費用	満20歳以上65歳未満(但し保証会社によって70歳未満の場合もある)	358	265,427
リフォームローン	1,000万円以内	最長15年以内	自宅(店舗除く)の改築、改装費用・住居の設備機器購入 住宅ローンの借換資金	満20歳以上65歳未満(但し保証会社によって70歳未満の場合もある)	63	83,212
無担保住宅借換ローン	50万円以上 1,000万円以内	6ヶ月以上20年以内(対象ローンの現償還期限を上限)	住宅資金の借換資金及び付帯する住宅ローンの借換資金	満20歳以上65歳未満(完済時満年齢75歳未満)	4	4,466
フリーローン	300万円以内	最長7年以内	自由	満20歳以上65歳未満(但し保	482	272,795

				証会社によつて76歳未満の場合もある)		
目的ローン	500万円以内	最長7年以内	資金使途を資料で確認できるもの	満20歳以上65歳未満(但し保証会社によつて70歳未満の場合もある)	78	54,425
シルバーライフローン	100万円以内	最長5年以内	自由	満60歳以上70歳未満	7	1,700
カードローン	300万円以内	最長2年間 (以後2年毎の自動更新)	自由	満20歳以上74歳未満	1,652	742,384
しんくみ住宅ローン	10万円以上 5千万円以内	3年以上35年以内	住宅取得資金・住宅借換資金・リフォーム資金	満20歳以上完済時満年齢80歳未満	189	2,069,259
取扱高合計					3,317	3,919,711

(4) 創業・新事業支援融資実績

平成22年度中 件、 百万円

(注) 創業・新事業支援に資金使途を限定した融資商品の実績のほか、当組合融資等のうち創業・新事業支援として実績の把握が可能なものも含んでおります。

(5) 道内7信組の統一融資商品の取扱い延長

道内信組で共同開発した無担保金融商品「アシスト7」について、低迷が続く道内景気の経済情勢を踏まえ、引き続き中小企業の需要があるとみて、取扱期間を23年12月末まで1年延長し、資金供給の円滑化に努めています。

■ 「しんくみ友の会」の活動状況

しんくみ友の会は、昭和50年に当組合の取引先相互の親睦と発展を図ることを目的として結成され、平成23年2月現在の会員数は全店合わせて300名で各営業店ごとに活動しており、懇親会・ビール会・親睦旅行会などを行っています。

<平成22年活動状況>

各店友の会 (会員数)	活 動 状 況
本店営業部 (72名)	2月定期総会・懇親会、7月ビール会、11月ボーリング大会
湯川支店 (54名)	2月定期総会・懇親会、7月ビール会
北斗支店 (41名)	2月定期総会・懇親会、6月パークゴルフ大会、7月ビール会、11月親睦旅行
美原支店 (34名)	2月定期総会・懇親会、6月パークゴルフ大会、7月ビール会、10月親睦旅行
十字街支店 (36名)	2月定期総会・懇親会、7月お食事会、10月親睦旅行
花園支店 (31名)	2月定期総会・懇親会、7月ビール会
富岡支店 (32名)	2月定期総会・懇親会、7月ビール会、12月忘年会

■ 総代会について

1. 総代会の仕組み（役割）

(1) 信用組合は、組合員の相互扶助の精神を基本理念に金融活動を通じて経済的地位の向上を図ることを目的とした協同組合組織金融機関です。従って、組合員は出資口数に関係なく、一人一票の議決権及び選挙権を持ち、総会を通じて信用組合の経営等に参加することができます。

当組合では、組合員の総意を適正に反映し、充実した審議を確保するため、総会に代えて総代会制度を採用しております。

(2) 総代会は、決算、取扱業務の決定、理事・監事の選任等の重要事項を決議する最高意思決定機関です。従って、総代会は総会と同様に、組合員一人ひとりの意見が当組合の経営に反映されるよう、組合員の中から適正な手続きにより選任された総代により運営されます。

(3) 当組合では、総代会に限定することなく、日常の営業活動を通じて、総代や組合員とのコミュニケーションを大切にし、さまざまな経営改善に取り組んでいます。

2. 総代の選出方法、任期、定数

総代は、総代会での意思決定が広く組合員の意思を反映し適切に行われるよう、組合員の幅広い層の中から、定款および「総代選挙規程」に基づき、公正な手続きを経て選出されます。

当組合では地区（選挙区）を9つの区に分け、総代の選出を行っております。

(1) 総代の任期・定数

総代の任期は3年で、総代定数は、100人以上110人以内となっております。

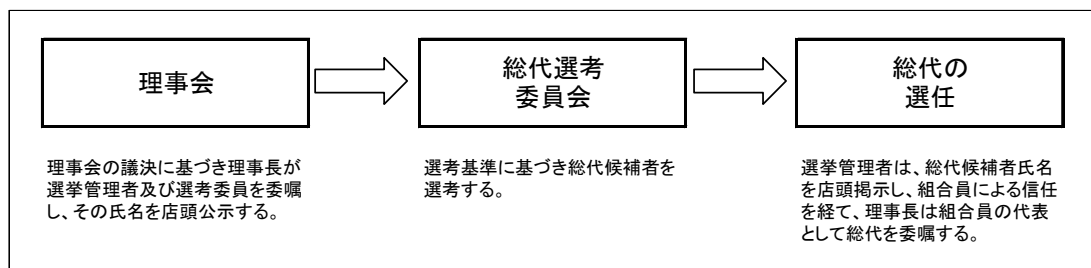
なお、22年3月に任期満了に伴う総代改選を行い、110名の総代を選出しております。

(2) 総代の選任方法

総代は、組合員の代表として、組合員の総意を当組合の経営に反映する重要な役割を担っております。

そこで、総代の選考は、次の3つの手続きを経て選任されます。

- ① 組合員の中から総代候補者選考委員を選任する。
- ② その総代候補者選考委員が総代候補者を選考する。
- ③ その総代候補者を組合員が信任する。



3. 総代会の議決事項

第55期通常総代会が、平成23年6月23日午後5時より、ホテル函館ロイヤルで開催されました。

当日は総代現員数108名のうち、出席101名（うち委任状47名）のもと、下記の通り全議案が可決・承認されました。

記

[監事の監査報告] 平成22年度 監査報告の件

[報告事項] 平成22年度 事業報告、貸借対照表、損益計算書の件

[決議事項]

- 第1号議案 平成22年度 剰余金処分案の件
 ・満場異議なく、原案どおり可決・承認されました。
- 第2号議案 平成23年度 事業計画案・収支予算案の件
 ・満場異議なく、原案どおり可決・承認されました。
- 第3号議案 理事の任期満了に伴う改選の件
 ・推薦された理事候補8名（山本富靖、渡辺照雄、田中英仁、長谷川文夫、平原康宏、佐々木邦男、西野鷹志、渡辺良三）について、満場異議なく、可決・承認されました。

4. 総代の選挙区・定数・総代数・総代氏名

(平成23年7月1日現在)

選挙区	総代氏名
第1区 総代定数 10名 総代数 10名	村山ギソー(株)、石黒建設(株)、北船興業(株)、(有)武部板金工業所、北海道冷蔵(株)、マルタケ産業(株)、(株)魚長食品、及能(株)、前側石油(株)、藤井 久美
第2区 総代定数 11名 総代数 11名	ハイテック(株)、(株)高木組、堀口 辰己、小山 セツ、安田ハウジングサービス(株)、辰己商事(株)、(有)神田北洋堂、(株)東宝住宅、(有)日光電気、(有)鈴木洋服店、川原 京子
第3区 総代定数 10名 総代数 9名	函館造船(株)、(有)赤坂葬祭、(有)三上モーター商会、(有)サンエス工業、(株)大口船岡商店、函東工業(株)、総合運輸(株)、(有)トキワ自動車工業、堀 清光
第4区 総代定数 12名 総代数 12名	(有)中沢宅建、(有)永興公司、(株)さわぐち、函館交通(株)、東日本交易(株)、石黒 哲三、西野 鷹志、野村不動産(株)、(株)松友興産、松友オート(株)、三印三浦水産(株)、(株)山崎建設
第5区 総代定数 12名 総代数 12名	ノース・ウォーター(株)、本間 俊三、(有)スクール・カドワキ、(株)違カ畑野商店、(有)ツツミ、(有)レックフジ電器、松倉 明代、(株)ミカエル、齋藤 博、(株)小野寺機器、平原 康宏、水島 松蔵
第6区 総代定数 17名 総代数 16名	(株)デノーラ、大林 俊春、(有)トップバリー、協和ハウス(有)、(株)新和、(株)近藤商会、(株)竹田建設、マルカタ道南電気工業(有)、(有)寺岡自動車鍍金塗装、(株)村瀬鉄工所、(株)日建機械、(有)田原建具工業、日東電気工事(株)、(有)ちぐさ、(有)野沢塗工店、(有)柳町産業
第7区 総代定数 15名 総代数 15名	長谷川 文夫、(株)北文、(株)エイワアルミ産業、(有)横岡塗工所、三浦 理、(株)創建、(有)菊池土木、(株)板橋建設、(株)出戸建設、(株)マルコ佐藤建設、(株)巧匠堂、五稜石油(株)、(株)カネ昭村田建設、渡辺 良三、(株)みうら保険事務所
第8区 総代定数 13名 総代数 13名	(株)吉田精米店、宮崎 高志、大勇建設(株)、田島 茂男、田島緑地前川コルポレーション(株)、岡田 鉄蔵、(有)千秋電気、社会福祉法人民生博愛会、北海アウル石油販売(株)、山田 俊男、(有)マルサ斎藤酒店、(有)角は播磨材木店、(株)ワタナベホームズ
第9区 総代定数 10名 総代数 10名	八戸 久安、境谷 敏美、(株)丸義小野組、長倉 長三郎、(有)佐々木電気工業所、(株)カクマル山鼻水産、(株)カクシメ松田水産、(株)丸義藤本組、(株)七飯砕石工業、山川 肇

(敬称略、順不同)

〔ディスクロージャー項目一覧〕

各開示項目は、下記のページに記載しております。

★印は、「協金法第6条で準用する銀行法第21条」「金融再生法」に基づく開示項目。

☆印は、「監督指針の要請」に基づく開示項目。無印は任意開示項目です。

開示項目一覧		ページ
ごあいさつ		1
【概況・組織】		
1	事業方針	1
2	事業の組織 ★	2
3	役員一覧（理事及び監事の氏名・役職名） ★	2
4	店舗一覧（事務所の名称・所在地） ★	2
5	地区	2
6	組合員数（推移・出資金）	2
【主要事業内容】		
7	主要な事業の内容 ★	1
8	信用組合の代理業者 ★	該当なし
【業務に関する事項（主要な経営指標の推移）】		
9	事業の概況 ★	2
10	経常収益 ★	12
11	業務純益	11
12	経常利益（損失） ★	12
13	当期純利益（損失） ★	12
14	出資総額、出資総口数 ★	12
15	純資産額 ★	12
16	総資産額 ★	12
17	預金積金残高 ★	12
18	貸出金残高 ★	12
19	有価証券残高 ★	12
20	単体自己資本比率 ★	12
21	出資配当金（出資配当率） ★	12
22	職員数 ★	12
【主要業務に関する指標】		
23	業務粗利益及び業務粗利益率（粗利益 … 24 一括） ★	11
24	資金運用収支、役務取引等収支及びその他業務収支（粗利益 … 23 一括） ★	11

開示項目一覧		ページ
25	資金運用勘定、資金調達勘定の平均残高等、利回り、資金利鞘 ★ （「資金運用勘定、調達勘定の平均残高等」・「総資金粗利鞘等」）	13
26	受取利息、支払利息の増減 ★	11
27	役務取引の状況	11
28	その他業務収益の内訳	13
29	経費の内訳	11
30	総資産経常利益率 （総資産経常利益率及び総資産当期純利益率 … 31 一括） ★	13
31	総資産当期純利益率 （総資産経常利益率及び総資産当期純利益率 … 30 一括） ★	13
【預金に関する指標】		
32	預金種目別平均残高 ★	14
33	預金者別預金残高	14
34	職員 1 人当り預金残高 （常勤役職員 1 人当りの預金及び貸出金残高 … 45 一括）	12
35	1 店舗当り預金残高（1 店舗当りの預金及び貸出金残高 … 46 一括）	12
36	定期預金種類別残高 ★	15
【貸出金等に関する指標】		
37	貸出金種類別平均残高 ★	14
38	担保種類別貸出金残高及び債務保証見返額 ★	15
39	貸出金金利区分別残高 ★	15
40	貸出金使途別残高 ★	14
41	貸出金業種別残高・構成比 ★	14
42	預貸率【預貸率及び預証率（期末・期中平均） … 50 一括】 ★	13
43	消費者ローン・住宅ローン残高	14
44	代理貸付残高の内訳	25
45	職員 1 人当り貸出金残高 （常勤役職員 1 人当りの預金及び貸出金残高 … 34 一括）	12
46	1 店舗当り貸出金残高（1 店舗当りの預金及び貸出金残高 … 35 一括）	12
【有価証券に関する指標】		
47	商品有価証券の種類別平均残高 ★	該当なし
48	有価証券の種類別平均残高 ★	14
49	有価証券種類別残存期間別残高 ★	15
50	預証率【預貸率及び預証率（期末・期中平均） … 42 一括】 ★	13

開示項目一覧		ページ
【経営管理体制に関する事項】		
51	法令等遵守の体制 ★	16
52	統合的リスク管理体制 ★ <ul style="list-style-type: none"> ・ 信用リスクに関するエクスポージャー及び主な種類別の期末残高 ・ リスク・ウェイトの区分ごとのエクスポージャーの額等 ・ 信用リスク削減手法が適用されたエクスポージャー ・ 派生商品取引及び長期決済期間取引の取引相手のリスクに関する事項 ・ 証券化エクスポージャーに関する事項 ・ 出資等エクスポージャーに関する事項 ・ 金利リスクに関する事項 ・ 業種別の個別貸倒引当金及び貸出金償却の残高等 	16・ 18～23
【財産の状況】		
53	貸借対照表、損益計算書、剰余金処分（損失金処理）計算書 ★	3～8
54	リスク管理債権及び同債権に関する保全額 ★ (1)破綻先債権 (2)延滞債権 (3)3か月以上延滞債権 (4)貸出条件緩和債権	24
55	金融再生法開示債権及び同債権に対する保全額 ★	24～25
56	自己資本の充実の状況について ★ <ul style="list-style-type: none"> ・ 自己資本の構成に関する事項 ・ 自己資本の充実度に関する事項 	18～21
57	有価証券、金銭の信託等の評価 ★	13
58	貸倒引当金（期末残高・期中増減額） ★	22
59	貸出金償却の額 ★	14
60	財務諸表の適正性及び内部監査の有効性について（「監査報告書」添付） ☆	9～10
61	会計監査人による監査 ★	9～10
62	代表理事の確認	9
【その他の業務】		
63	内国為替取扱実績	25
64	手数料一覧	26
【その他】		
65	トピックス	1
66	苦情処理措置・紛争解決措置	17

開示項目一覧		ページ
67	沿革・歩み	1
68	継続企業の前提の疑義 ★	該当なし
69	総代会について ☆	30～31
70	「しんくみ友の会」の活動状況	29
【地域貢献に関する事項】		
71	地域貢献（社会貢献活動） ☆	27
72	地域貢献（融資を通じた地域貢献） ☆	27～29

函館商工信用組合

〒040-0033

函館市千歳町9番6号

電話 0138-23-2101

FAX 0138-26-6036